

# Porträt der Gemeinschaftsschulen von Bettingen und Riehen



Schuljahr 2024/2025

---

## Die sechs Schulstandorte



## Willkommen an den Gemeindeschulen

### Liebe Eltern, liebe Erziehungsberechtigte

Wir begrüssen Sie und Ihr Kind herzlich an den Gemeindeschulen Bettingen und Riehen. Wir freuen uns darauf, Ihr Kind gemeinsam mit Ihnen während der Primarstufe zu fördern, betreuen und im Alltag zu unterstützen.

Ihr Kind wird vom Kindergarten bis zum Ende der 6. Primarschulklasse die Gemeindeschulen besuchen. Die Gemeindeschulen umfassen sechs Schulstandorte in den Gemeinden Bettingen und Riehen mit insgesamt 27 Kindergärten und Primarschulklassen von der 1. bis zur 6. Klasse. Alle Standorte haben eine eigene Tagesstruktur für die Betreuung ausserhalb der Unterrichtszeit. Genaue Angaben zu den Schulstandorten finden Sie auf den folgenden Seiten dieser Broschüre.

Die Mitarbeiterinnen und Mitarbeiter der Gemeindeschulen setzen sich mit Ihnen als Erziehungsberechtigte für das Wohl, die Förderung und die Entwicklung der Kinder ein. Gemeinsam mit den knapp 2000 Kindern aus den beiden Gemeinden gestalten sie den Alltag mit Unterricht und Betreuung an unseren Schulen.

An den Gemeindeschulen werden der Lehrplan wie auch die Lehrmittel des Kantons Basel Stadt angewendet. An allen Standorten erfolgt die Förderung wie auch die Betreuung integrativ. Als Fremdsprachen wird Ihr Kind ab der 3. Klasse Französisch und ab der 5. Klasse Englisch lernen. Der Umgang mit Medien und Informatik ist auf jeder Stufe Teil des Lehrplans und ab der 5. Klasse ein eigenes Fach.

Weitere Informationen finden Sie unter [www.riehen.ch/bildung](http://www.riehen.ch/bildung).

Bitte wenden Sie sich bei Fragen direkt an uns. Die Kontaktadresse finden Sie auf der Rückseite der Broschüre oder in den Angaben zu den Schulstandorten.

Ich wünsche Ihnen und Ihrem Kind eine freudige und erlebnisreiche Kindergarten- und Primarschulzeit.

**Abteilungsleiter Bildung und Familie**  
Gemeindeschulen Bettingen und Riehen



Pascal Kreuzer



## Bettingen

**Primarstufe Bettingen**  
 Hauptstrasse 107, 4126 Bettingen  
 Telefon 061 208 51 40  
 ps.bettingen@riehen.ch  
 www.schule-bettingen.ch



Der Standort Bettingen umfasst sieben Primarschulklassen und Tagesstrukturen für Kindergarten- und Primarschulkinder.

Die zugehörigen Kindergärten sind:

- Bettingen A
- Bettingen B



**Schulleiterin**  
Monika Reith



**Tagesstrukturleiter**  
Stefan Hitz

## Burgstrasse

**Primarstufe Burgstrasse**  
 Burgstrasse 51, 4125 Riehen  
 Telefon 061 208 57 80  
 ps.burgstrasse@riehen.ch  
 www.schule-burgstrasse.ch



Der Standort Burgstrasse umfasst zwölf Primarschulklassen und Tagesstrukturen für Kindergarten- und Primarschulkinder.

Die zugehörigen Kindergärten sind:

- Glögglihof
- Paradiesstrasse A
- Paradiesstrasse B
- Schmiedgasse A
- Weissenbergerhaus



**Schulleiter**  
Urs Fröhlich



**Schulleiter**  
Florian von Bidder



**Tagesstrukturleiter**  
Marc Bürgin



**Tagesstrukturleiterin**  
Luka Schenk



## Erlensträsschen

**Primarstufe Erlensträsschen**  
 Erlensträsschen 8, 4125 Riehen  
 Telefon 061 208 60 12  
 ps.erlen@riehen.ch  
 www.schule-erlenstraesschen.ch



Der Standort Erlensträsschen umfasst acht Primarschulklassen und Tagesstrukturen für Kindergarten- und Primarschulkinder. Zudem wird am Schulstandort Erlensträsschen eine Einführungsklasse geführt.

Die zugehörigen Kindergärten sind:

- Schmiedgasse B
- Erlensträsschen 8



**Schulleiterin**  
Ruth Flück



**Tagesstrukturleiterin**  
Monika Vonder Mühl

## Hinter Gärten

**Primarstufe Hinter Gärten**  
 Steingrubenweg 30, 4125 Riehen  
 Telefon 061 208 60 60  
 ps.hintergaerten@riehen.ch  
 www.schule-hintergaerten.ch



Der Standort Hinter Gärten umfasst dreizehn Primarschulklassen und Tagesstrukturen für Kindergarten- und Primarschulkinder.

Die zugehörigen Kindergärten sind:

- Brünnlirain
- Grienbodenweg
- Hinter Gärten A
- Hinter Gärten B
- Steingrubenweg



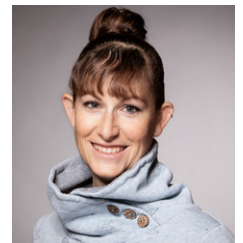
**Schulleiterin**  
Martina Casañs Lutz



**Schulleiter**  
Aaron Messmer



**Tagesstrukturleiterin**  
Natalie Obergfell



**Tagesstrukturleiterin**  
Jasmin Thommen



## Niederholz

**Primarstufe Niederholz**  
 Langenlängeweg 14, 4125 Riehen  
 Telefon 061 208 61 00  
 ps.niederholz@riehen.ch  
 www.schule-niederholz.ch



Der Standort Niederholz umfasst neunzehn Primarschulklassen und Tagesstrukturen für Kindergarten- und Primarschulkinder. Zudem wird am Schulstandort Niederholz eine Einführungsklasse geführt.

Die zugehörigen Kindergärten sind:

- Bäumlihofstrasse
- Hebelmätteli A
- Hebelmätteli B
- Langenlängeweg A
- Langenlängeweg B
- Niederholzstrasse A, B und C



**Schulleiterin**  
Denise Aeschi



**Schulleiterin**  
Andrea Fischer



**Schulleiterin**  
Manuela Wäspi



**Tagesstrukturleiterin**  
Sonia De Pippo



**Tagesstrukturleiterin**  
Maria Nass

## Wasserstelzen

**Primarstufe Wasserstelzen**  
 Wasserstelzenweg 11–15, 4125 Riehen  
 Telefon 061 208 55 55  
 ps.wasserstelzen@riehen.ch  
 www.schule-wasserstelzen.ch



Der Standort Wasserstelzen umfasst fünfzehn Primarschulklassen und Tagesstrukturen für Kindergarten- und Primarschulkinder. Auf Grund einer Gesamtanierung werden Primarschulklassen vorübergehend in einem temporären Schulbau auf dem Areal vom Schulhaus Niederholz unterrichtet und die Klassen vom Kindergarten Siegwaldweg (A und B) in einem temporären Schulbau auf dem Wasserstelzen-Areal.

Die zugehörigen Kindergärten sind:

- Kornfeldstrasse
- Siegwaldweg A
- Siegwaldweg B
- Wasserstelzenweg A
- Wasserstelzenweg B



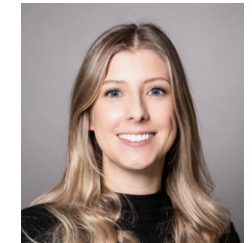
**Schulleiterin**  
Nicole Müller



**Schulleiterin**  
Monika Schröter



**Tagesstrukturleiter**  
Thomas Schulthess

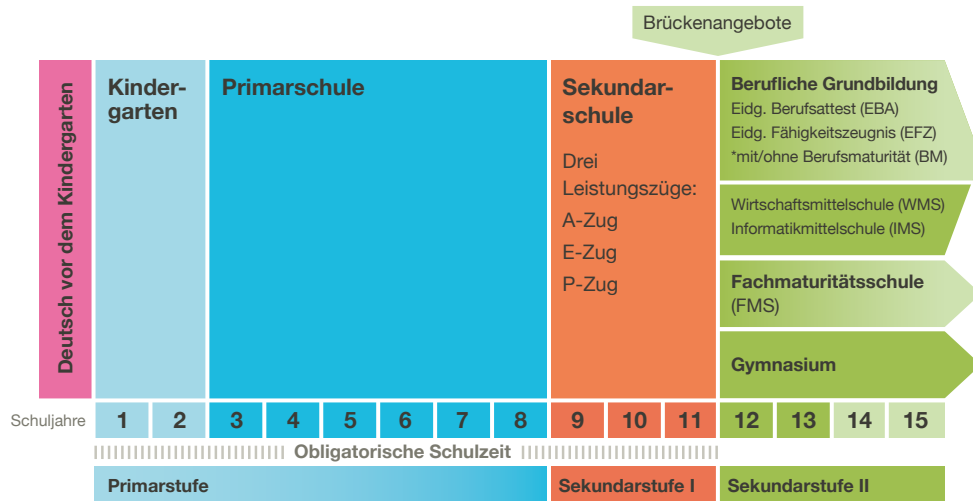


**Tagesstrukturleiterin**  
Alexandra Tanner

## Die kantonale Schulstruktur

Die Volksschule umfasst die gesamte obligatorische Schulzeit und dauert elf Jahre. Sie gliedert sich in:

- 2 Jahre Kindergarten
- 6 Jahre Primarschule
- 3 Jahre Sekundarschule



Kindergarten und Primarschule sind gemeindliche Schulen und befinden sich für Ihr Kind in Bettingen oder Riehen. Die Primarstufe mit Kindergarten und Primarschule wird als Quartierschule geführt. Die Zuteilung Ihres Kindes in einen Kindergarten oder in ein Primarschulhaus erfolgt deshalb aufgrund der Wohn- oder Tagesadresse.

Der Bildungsauftrag und die Rahmenbedingungen wie etwa die Lehrpläne und die Unterrichtszeiten sind an allen Primarstufenstandorten in Bettingen und Riehen sowie in Basel dieselben. Alle weiterführenden Schulen nach der Primarstufe sind kantonale Schulen.

## Wichtige Adressen und Kontakte

Der Eintritt in den Kindergarten oder in die 1. Primarschulklasse ist mit Veränderungen verbunden. Daraus ergeben sich Fragen und Themen. Antworten und Hinweise finden Sie unter anderem auf den folgenden Webseiten:

### Gemeinden

[www.bettingen.bs.ch](http://www.bettingen.bs.ch)  
[www.riehen.ch](http://www.riehen.ch)

### Lehrplan, Schulsystem, Unterricht

[www.volksschulen.bs.ch](http://www.volksschulen.bs.ch)

### Unterstützungsangebote

Schulärztlicher Dienst  
Malzgasse 30, 4001 Basel  
061 267 90 00  
[www.gesundheit.bs.ch](http://www.gesundheit.bs.ch)

### Schulpsychologischer Dienst (SPD)

Austrasse 67, 4051 Basel  
061 267 69 00  
[www.volksschulen.bs.ch/spd](http://www.volksschulen.bs.ch/spd)

### Familien-, Paar- und Erziehungsberatung (fabe)

Greifengasse 23, Postfach 189, 4005 Basel  
061 686 68 68  
[www.fabe.ch](http://www.fabe.ch)

### Tagesbetreuung, Tagesheime und Tagesfamilien

Kontaktstelle Tagesbetreuung  
Wettsteinstrasse 1, 4125 Riehen  
061 646 82 56  
[www.riehen.ch/bildung/tagesbetreuung-von-kindern](http://www.riehen.ch/bildung/tagesbetreuung-von-kindern)

### Mittagstisch

Verein Mittagstisch Riehen  
c/o Haus der Vereine  
Baselstrasse 43, 4125 Riehen  
077 427 18 92  
[www.mittagstisch-riehen.ch](http://www.mittagstisch-riehen.ch)

### Tagesstruktur

Sekretariat Gemeindeschulen  
Wettsteinstrasse 1, 4125 Riehen  
061 208 60 04/08  
[www.riehen.ch/bildung/tagesbetreuung-von-kindern](http://www.riehen.ch/bildung/tagesbetreuung-von-kindern)

Für weitere Fragen finden Sie unsere Kontaktadresse auf der Rückseite der Broschüre.

**Kontaktadresse**

---

**Abteilung Bildung und Familie**  
Gemeindeschulen Bettingen und Riehen  
Wettsteinstrasse 1, 4125 Riehen  
Telefon 061 208 60 00  
[gemeindeschulen@riehen.ch](mailto:gemeindeschulen@riehen.ch)